

Instrukcja obsługi i montażu płyty kuchennej

PKA 58 008/2



WYPRODUKOWANO PRZEZ:

**Przedsiębiorstwo Produkcyjno-Handlowe
“AKPO” Spółka Jawna
05-080 Izabelin-Laski; ul. Łakowa 9
www.akpo.pl**

**Zakład:
06-430 Sonsk; ul. Ciechanowska 26
Tel. (0-23) 671-34-70
Fax. (0-23) 671-34-72**

SZANOWNI PAŃSTWO

Serdecznie gratulujemy Państwu dokonania trafnego wyboru. Nasze urządzenia projektowane i wykonywane są z myślą o spełnieniu Państwa oczekiwań i z pewnością będą stanowić część nowoczesnie wyposażonego gospodarstwa domowego. Jesteśmy przekonani, że nowoczesne, funkcjonalne i praktyczne urządzenia, wyprodukowane z najwyższej jakości materiałów, spełnią wszystkie Państwa wymagania.

Przed przystąpieniem do montażu i użytkowania zakupionej płyty kuchennej prosimy o dokładne zapoznanie się z treścią niniejszej instrukcji, a także zawartych w niej reguł bezpieczeństwa użytkowania. Życzymy satysfakcji i zadowolenia z wyboru produktu naszej firmy.

AKPO

1. BEZPIECZEŃSTWO

Bezpieczeństwo elektryczne

- Upewnij się, że urządzenie jest właściwie zainstalowane i uziemione przez wykwalifikowanego technika.
- Urządzenie powinno być serwisowane wyłącznie przez wykwalifikowany personel serwisu.
- Naprawy wykonywane przez niewykwalifikowane osoby mogą spowodować zranienie lub poważne nieprawidłowości działania. Jeżeli Państwa urządzenie wymaga naprawy, proszę skontaktować się z lokalnym centrum serwisowym lub sprzedawcą. Nieprzestrzeganie tych instrukcji może spowodować uszkodzenie sprzętu i utratę gwarancji.
- W przypadku nieprawidłowego działania, pęknięć, szczelin odprysków:
 - wyłącz wszystkie strefy grzewcze;
 - odłącz zasilanie płyty kuchennej i skontaktuj się z lokalnym centrum serwisowym.
- Jeżeli płyta popęka, wyłącz urządzenie, aby uniknąć możliwości porażenia elektrycznego. Nie używaj płyty kuchennej przed wymianą powierzchni szklanej.
- Nie używaj płyty kuchennej do podgrzewania folii aluminiowej, produktów zawiniętych w folię aluminiową lub mrożonej żywności opakowanej w naczynia aluminiowe.
- Urządzenie, nie jest przeznaczone do uruchamiania za pomocą zewnętrznego regulatora czasowego ani oddzielnego zdalnego układu sterowania.
- Urządzenie, odłączające sprzęt powinno być wbudowane w instalację stałą zgodnie z przepisami dotyczącymi takiej instalacji.
- Urządzenie odłączające w instalacji elektrycznej musi rozłączać zasilanie na wszystkich biegunach z 3 mm odstępem między stykami.

Bezpieczeństwo użytkowania

- Niniejsze urządzenie jest przeznaczone do używania wyłącznie do zwykłego gotowania i smażenia w gospodarstwie domowym. Nie jest przeznaczone do zastosowań komercyjnych lub przemysłowych.
- Nigdy nie używaj płyty kuchennej do ogrzewania pomieszczeń.
- Zachowaj ostrożność podczas podłączania urządzeń elektrycznych w pobliżu płyty kuchennej. Przewody zasilania nie mogą stykać się powierzchnią płyty grzewczej.
- Rozgrzany tłuszcz i olej łatwo się zapalają. Nigdy nie pozostawiaj płyty bez nadzoru podczas przygotowywania potraw na tłuszczu lub oleju, na przykład podczas smażenia frytek.
- Po użyciu wyłączaj strefy grzewcze.
- Panel sterowania zawsze utrzymuj w czystości.
- Nigdy nie pozostawiaj palnych substancji w pobliżu płyty kuchennej, może dojść do zapłonu.
- **OSTRZEŻENIE:** Niebezpieczeństwo pożaru: nie składować przedmiotów na powierzchniach kuchennych.
- Nigdy nie należy próbować gaszenia ognia wodą, ale wyłączyć urządzenie i potem nakryć ogień np. pokrywką lub kocem strażackim.
- Proces gotowania, smażenia musi być nadzorowany a w przypadku szybkiego przygotowywania posiłków należy stale nadzorować ten proces gotowania lub smażenia.

Bezpieczeństwo podczas czyszczenia

- Zawsze wyłączaj urządzenie przed czyszczeniem.
- Dla celów bezpieczeństwa nie czyść płyty kuchennej za pomocą urządzeń wytwarzających parę lub wysokociśnieniowych.
- Czyść płytę kuchenną zgodnie z instrukcjami czyszczenia i utrzymywania zawartych w niniejszej instrukcji obsługi.

Bezpieczeństwo dzieci

- Urządzenie to nie jest przeznaczone do użytku przez małe dzieci ani osoby w bardzo podeszłym wieku bez dozoru. Trzeba uważać na małe dzieci, aby nie bawiły się kuchenką.
- Niniejszy sprzęt nie jest przeznaczony do użytkowania przez osoby (w tym dzieci) o ograniczonej zdolności fizycznej, czuciowej lub psychicznej, a także osoby nie mające doświadczenia, lub znajomości sprzętu, chyba, że odbywa się to pod nadzorem lub zgodnie z instrukcją użytkowania sprzętu, przekazanej przez osoby odpowiadające za ich bezpieczeństwo. Należy zwracać uwagę na dzieci, aby nie bawiły się sprzętem.
- **OSTRZEŻENIE:** Urządzenie i jego części dostępne stają się gorące podczas użytkowania. Należy zachować ostrożność, by uniknąć dotknięcia elementów grzejnych. Dzieci młodsze od 8-letnich winny być trzymane z dala, o ile nie mają ciągłego nadzoru.
- Urządzenie może być użytkowane przez dzieci w wieku 8 lat i więcej oraz osoby z ograniczonymi zdolnościami fizycznymi, czuciowymi lub umysłowymi, albo nie mające doświadczenia i wiedzy, jeśli zastosowano nad nimi nadzór lub udzielono im instrukcji dotyczących użytkowania urządzenia w sposób bezpieczny i zrozumienia związanych z nim niebezpieczeństw. Dzieci nie powinny bawić się tym urządzeniem. Czyszczenie i konserwacja przez użytkownika nie powinny być wykonywane przez dzieci bez nadzoru.

Utylizacja

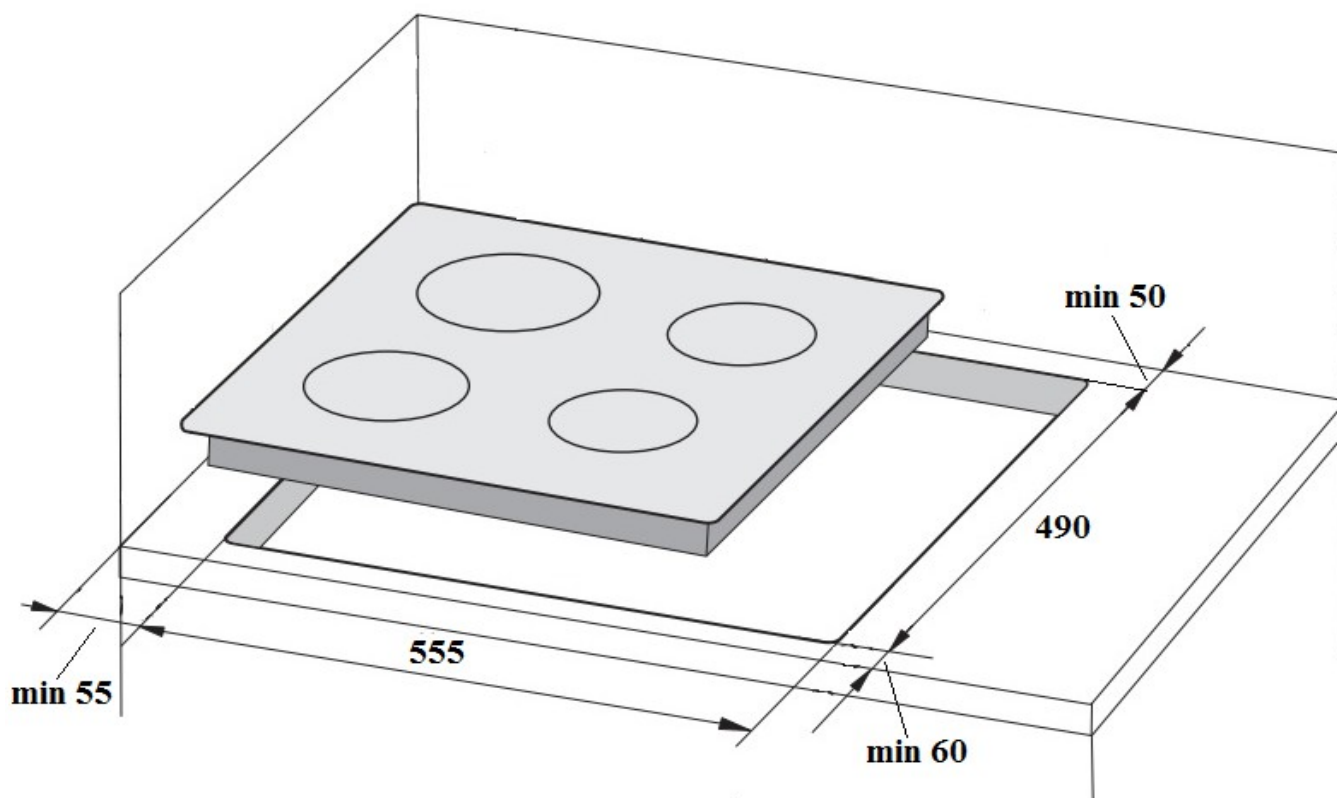
- Posegregować materiały opakowaniowe do odzysku i wyrzucić je w miejscu komunalnego odbioru śmieci.
- Przed usunięciem urządzenia przyłączonego do zasilania elektrycznego na stałe (bez wtyczki) koncesjonowany elektryk musi je odłączyć od zasilania.
- Przed złomowaniem należy urządzenie trwale unieruchomić. Odciąć od urządzenia przewód zasilania elektrycznego (po odłączeniu od zasilania), a także wszystkie luźne przewody przyłączeniowe.
- Należy zadbać o prawidłowe złomowanie urządzenia.

2. MONTAŻ

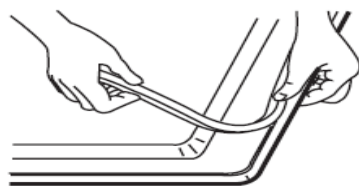
Montaż płyty kuchennej do zabudowy

Płyta kuchenna do zabudowy przeznaczona jest do umieszczenia w otworze w blacie stołu. Pasowania płyty dokonać może tylko wyszkolony specjalista. Specjalista elektryk musi przyłączyć urządzenie do sieci zasilającej. Należy zatem przestrzegać miejscowych przepisów bezpieczeństwa, a także technicznych warunków przyłączenia wymaganych przez miejscowy zakład energetyczny.

1. Przygotować blat jak pokazano na rysunku.

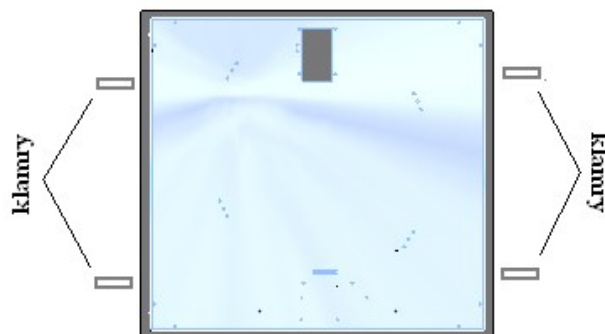
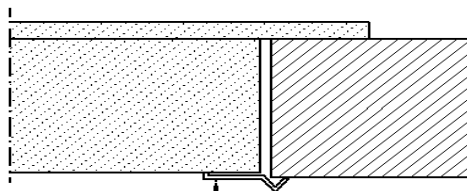
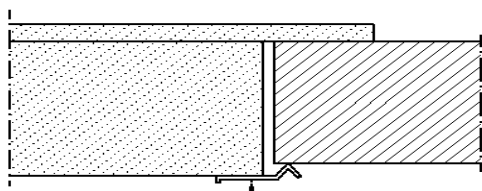


2. Dostarczoną wraz z płytą uszczelkę należy przy instalacji płyty założyć wokół szklanej ramy na dolnej powierzchni tak, jak pokazano na rysunku.



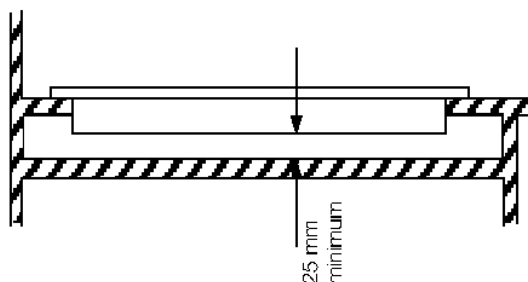
3. Ustawić kuchenkę centralnie w otworze w blacie.
4. Przykręcić płytę zgodnie z rysunkiem przy pomocy klamry montażowej.

1. Jeśli grubość blatu wynosi 2 lub 3 cm
2. Jeśli grubość blatu jest 4 cm.



Uwaga:

- **Płyty kuchennej nie wolno pod żadnym względem uszczelniać silikonem!**
Przy późniejszym rozbiorze płyty kuchennej nie jest wówczas możliwe uniknięcie zniszczeń.
- **Pod płytą kuchenną ma być zainstalowana półka - przegroda tak jak na rysunku poniżej.**



Przyłącze elektryczne

- Nie należy przyłączać płyty do zasilania elektrycznego przed całkowitym usunięciem opakowania i elementów ochronnych przy transporcie.
- Zanim kuchenkę przyłączy się do zasilania elektrycznego, należy upewnić się, że napięcie i częstotliwość podane na tabliczce znamionowej odpowiadają parametrom zasilania.
- Wyrób ten może być instalowany wyłącznie przez wykwalifikowanego elektryka.
- Urządzenie musi być uziemione.
- Ze względu na bezpieczeństwo izolacji długości przewodu nie powinna przekraczać 2m.
- Przewód zasilający należy ułożyć z dala od kuchenki.
- W celu podłączenia należy zdemontować pokrywkę puszkii przyłączeniowej na dolnej stronie urządzenia, co umożliwi dotarcie do zacisków. Po podłączeniu należy ponownie przykręcić

pokrywkę i za pomocą sprzączki umocować przewód zasilający.

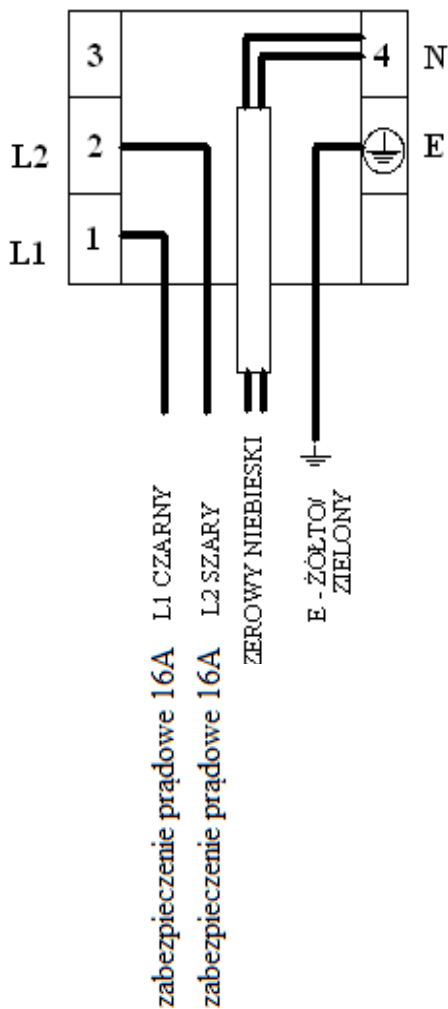
- W charakterze przewodu podłączeniowego należy użyć przewodu co najmniej typu H05 RR-F.

Uwaga:

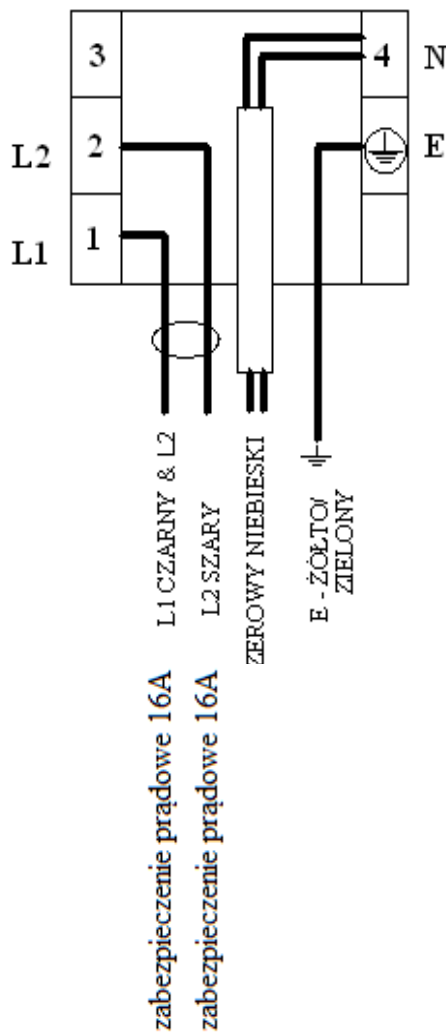
Producent nie będzie odpowiadać za żadne szkody spowodowane użytkowaniem płyty zasilanej bez podłączonej żyły uziemiającej.

Jeżeli przewód dostarczony razem z płytą:

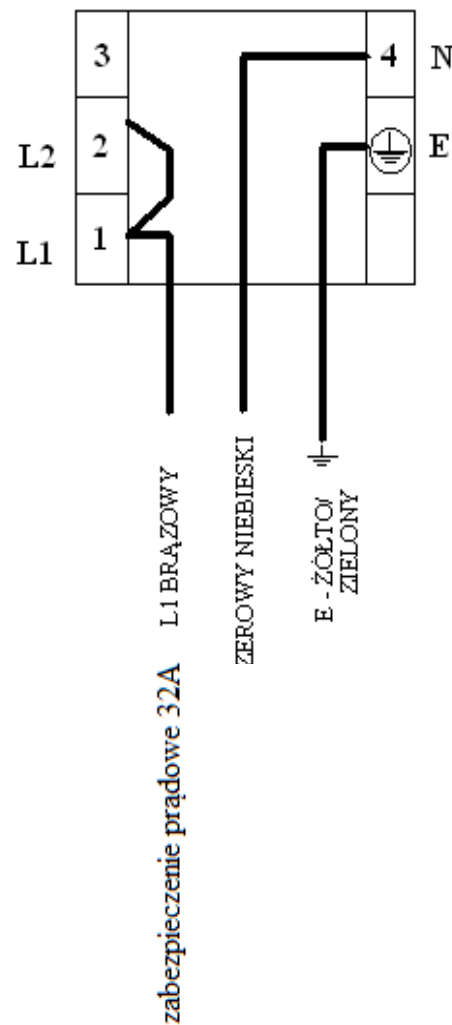
5x1,5 mm²
380-415V ~ 2 N



5x1,5 mm²
220-240V ~

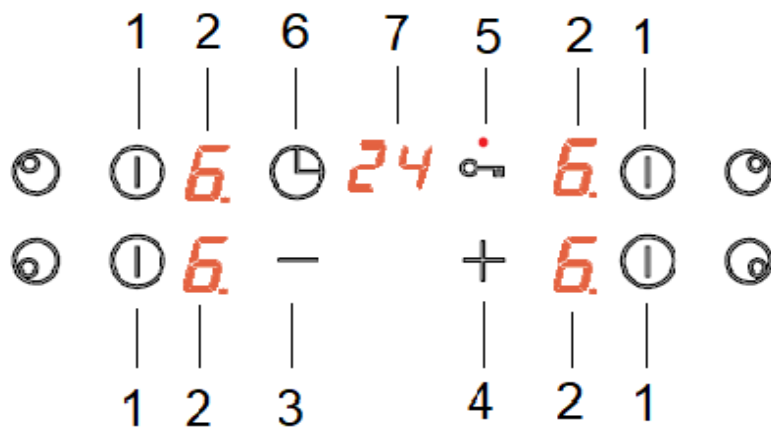
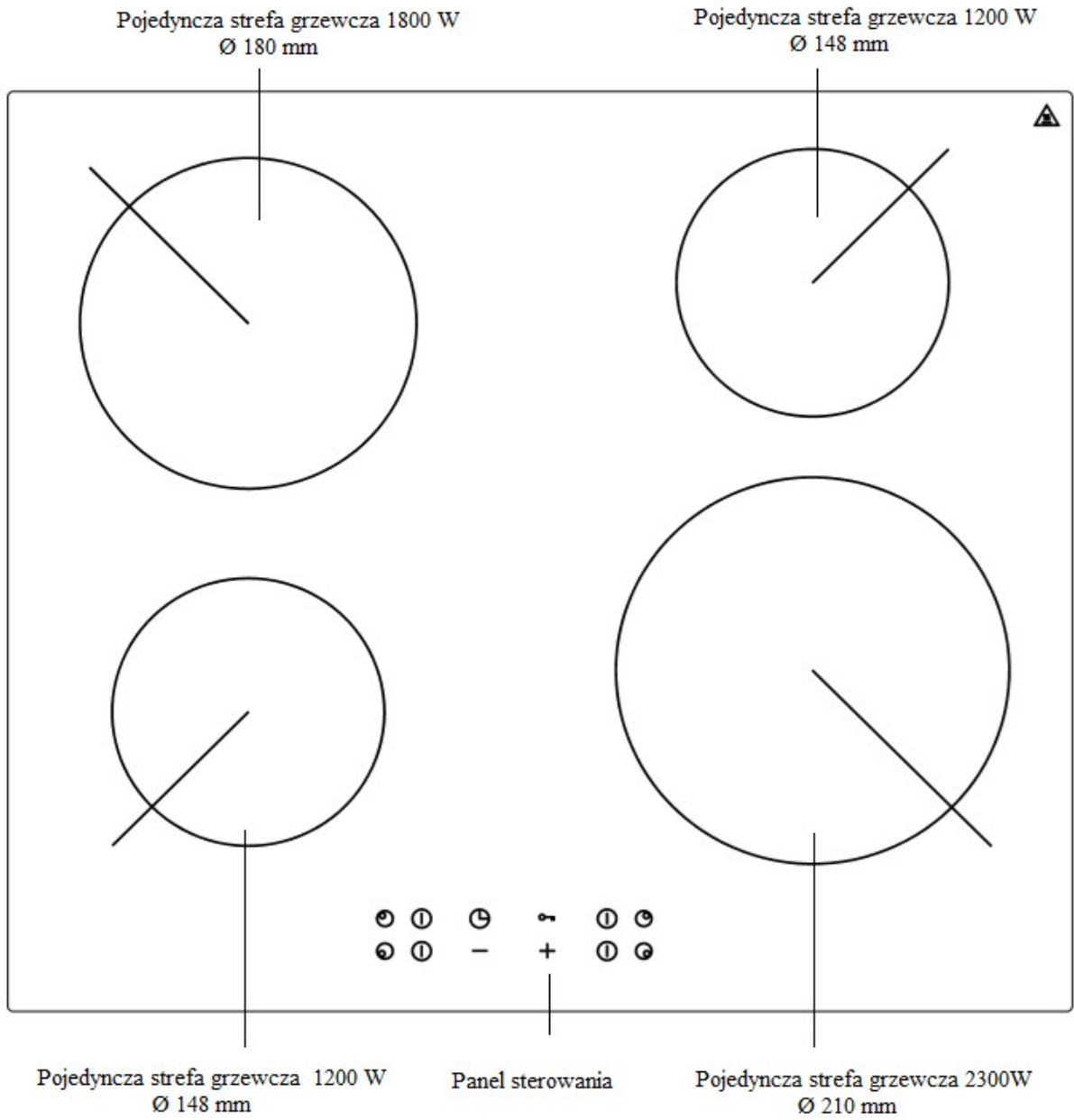


3x2,5 mm²
220-240 ~



3. OBSŁUGA

Strefy grzewcze i panel sterowania

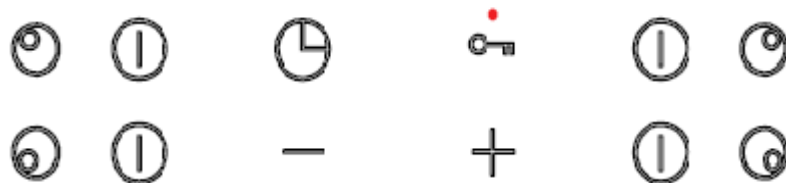


1. Przycisk włącz/wyłącz
2. Wskaźnik poziomów grzania
3. Przycisk minus (zmniejszyć)
4. Przycisk plus (zwiększyć)
5. Przycisk klucz (blokada) z diodą sygnalizacyjną LED
6. Przycisk nastawiający Timer
7. Wyświetlacz programatora zegarowego (timera)

Obsługa za pomocą przycisków sensorowych

Obsługa płyty ze szkła ceramicznego odbywa się za pomocą przycisków sensorowych Touch Control. Przyciski sensorowe funkcjonują w następujący sposób: czubkiem palca należy krótko dotknąć symbol na powierzchni płyty ceramicznej. Każde prawidłowe uruchomienie zostanie potwierdzone krótkim sygnałem dźwiękowym.

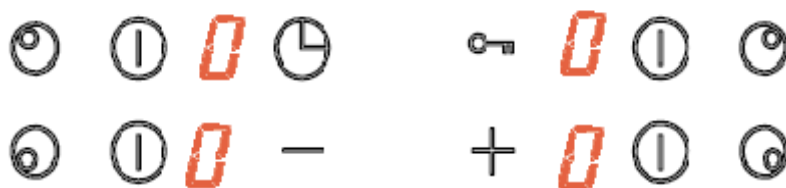
Po podłączeniu płyty do sieci elektrycznej, powinna zapalić się dioda nad sensorem klucz (5), po czym musimy odblokować płytę naciskając sensor (5) do momentu zgaśnięcia diody nad tym sensorem, następnie możemy uruchomić płytę ceramiczną.



Włączanie płyty

Uruchomienie płyty jest jednoznaczne z uruchomieniem pola grzejnego.

1. Przyciskając klawisz (1) [ON/OFF] na 1 sekundę wygeneruje się krótki sygnał dźwiękowy a wyświetlacz będzie pokazywał „0” przez 10 sekund - włączamy płytę oraz wybrane pole grzejne.




2. Można teraz nastawić żądany stopień mocy grzania przy pomocy sensora + (plus) i sensora – (minus)

Jeżeli w ciągu 10 sekund nie zostanie przesterowany żaden sensor, wówczas płyta grzejna wyłącza się. Jeżeli aktywne jest zabezpieczenie przed dziećmi, wówczas nie da się włączyć płyty grzejnej (patrz Odblokowanie płyty grzejnej)

Wybór mocy dla grzejnika


Kiedy palnik zostaje wybrany, poziom mocy palnika może być regulowany przez dotknięcie przycisków [-][+]. Każdy wzrost / spadek mocy sygnalizowany jest dźwiękiem, a odpowiedni wyświetlacz pokazuje nowy poziom mocy.

W przypadku w którym uruchomionych jest więcej jak jedno pole i nastąpi potrzeba zmiany mocy grzania dla pola ustawionego jako pierwsze należy na krótko dotknąć sensora (1)  a następnie skorzystać z sensorów „+” lub „-” w celu dokonania zmiany

Zakres poziomów mocy

Zakres poziomu mocy grzania ma pozycje od 0 do P. Dokładne czasy załączenia każdego poziomu mocy są określone w tabeli poniżej.


Wyłączenie całej płyty grzejnej

Płyta grzejna pracuje, gdy włączone jest co najmniej jedno pole grzejne. Przytrzymując sensor  wyłączamy najpierw odpowiednie dla niego pole, a następnie całą płytę grzejną. Na wskaźniku pola grzejnego świeci się litera “H” - symbol nagrzania szczątkowego.



Poziom mocy	Czas załączenia	Czas wyłączenia	Cykl pracy
1	1,2	38,8	3,00%
2	2,5	37,5	6,25%
3	5	35	12,50%
4	6,4	33,6	16%
5	8	32	20,00%
6	12,5	27,5	31,25%
7	18,1	21,9	45,25%
8	25,6	14,4	64,00%
9	32	8	80,00%
P	ciągły		

Wyłączanie jednego pola grzejnego

Jedno pole grzejne można wyłączyć w następujący sposób:

- naciskamy sensor  możemy wyłączyć wybrane pole
- naciskamy jednocześnie sensor (+)(4) i (-)(3) lub sensorem (-)(3) zmniejszamy nastawę do „0”

W przypadku pracy więcej pól:

- sensorem  możemy wyłączyć wybrane pole
- krótkim naciśnięciem sensora , aktywujemy możliwość zmiany mocy po czym:
- naciskamy jednocześnie sensor „+” i sensor „-” lub
- sensorem „-” zmniejszamy nastawę do „0”.

Na wskaźniku ukazuje się litera “H” – symbol nagrzania szczątkowego

Automat wyłączenia kuchenki

Jeśli poziom mocy w trakcie działania nie jest zmieniany, odpowiedni grzejnik wyłącza się automatycznie.

Maksymalny czas działania palnika wynosi, w zależności od wybranego poziomu gotowania.

Ustawiony stopień gotowania	Ograniczenie czasu użytkowania (godziny)
1	10
2	5
3	5
4	4
5	3
6	2
7	2
8	2
9	1

Wskaźnik nagrzania szczątkowego

W chwili wyłączenia gorącego pola grzejnego wskazywane jest „H” jako sygnał „pole grzejne jest gorące!”.

W tym czasie nie wolno dotykać pola grzejnego ze względu na możliwość poparzenia się ani stawiać na nim wrażliwych na ciepło przedmiotów !

Gdy wskaźnik ten zgaśnie, można dotknąć pole grzejne, mając świadomość, że nie wystygło ono jeszcze do wartości temperatury otoczenia.

Przy braku napięcia wskaźnik nagrzania szczątkowego nie świeci się.

Funkcja zegara

Jeżeli płyta grzejna wyposażona jest w zegar sterujący (Timer), wówczas przy jego pomocy można ustawić czas pracy dowolnego pola grzejnego. Pole grzejne dla którego chcemy ustawić zegar musi mieć nastawę większą niż 0.

Jeśli ten warunek jest spełniony to:

- naciskamy sensor zegara,
- nastawiamy czas od 0 do 99 za pomocą sensorów + lub -
- Po naciśnięciu sensora + lub - zegara na wyświetlaczu nastawianego pola grzejnego świeci się litera „t”.

Gdy uruchomione są oba pola grzejne: -

- naciskamy krótko sensor ① pola na którym chcemy nastawić timer. Dalej postępujemy jak wyżej.

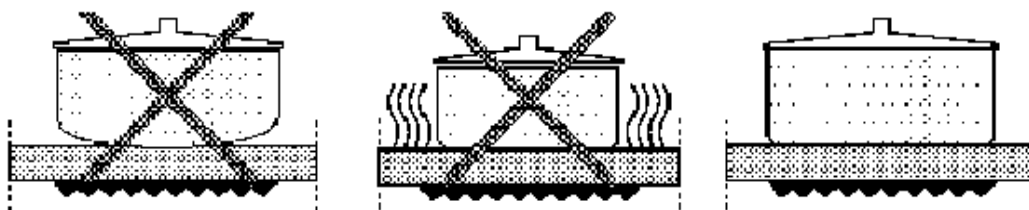
W czasie działania zegara na wyświetlaczu ukazują się na przemian z cyfrą poziomą mocy grzejnej litera „t”. Po upływie nastawionego czasu pole grzejne wyłącza się automatycznie, co jest sygnalizowane dźwiękiem.

W celu anulowania funkcji zegara należy naciskać jednocześnie sensor + i - .

4. UŻYWANIE ODPOWIEDNICH NACZYŃ

Aby zapewnić maksymalną wydajność i bezpieczeństwo należy używać garnków o rozmiarach zalecanych dla poszczególnych stref grzewczych.

- Używać garnków o pojemności stosownej do ilości gotowanej potrawy, tak aby się nie przelewała i nie powodowała niepotrzebnego czyszczenia.
- Garnki należy ustawiać centralnie na strefach grzewczych. Przenosząc garnki z jednego palnika na inny, należy zawsze je podnosić, a nie przesuwac.
- Należy używać garnków stalowych lub szklanych żaroodpornych.
- Nie używać garnków z dnem wklęsłym ani wypukłym.



- Największą wydajność osiąga się używając, garnków o średnicy odpowiadającej rozmiarowi elementu grzejnego.

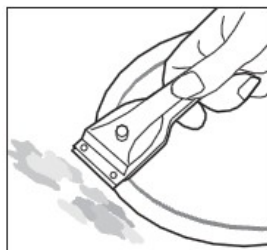
5. CZYSZCZENIE

- Przed czyszczeniem należy wyłączyć zasilanie płyty.
- Upewnić się, że płyta dostatecznie ostygła.
- Do czyszczenia płyty nie używać urządzeń na parę ani z rozpylaczem.



Powierzchnie zewnętrzne

- Do czyszczenia płyty z zewnątrz należy używać wilgotnej ściereczki i niewielkiej ilości płynu do mycia naczyń.
- Nie używać żadnych ostrych przyrządów, gruboziarnistych rysujących powierzchnię środków czyszczących, ani detergentów.
- Po czyszczeniu płytę należy wypolerować do sucha czystą ściereczką tak aby na powierzchni płyty nie pozostały żadne ślady po płynie do mycia naczyń.
- Do czyszczenia płyty z resztek żywności i uporczywych plam można użyć skrobaka do ceramicznych płyt grzejnych (do nabycia w specjalistycznych sklepach).



- Przypalony cukier i stopione tworzywa sztuczne należy usunąć jeszcze w gorącym stanie.
- Ziarenka piasku, które ewentualnie mogą spaść na płytę kuchenną podczas obierania ziemniaków lub mycia sałaty, mogą porysować powierzchnię przy przesuwaniu garnków. Dlatego należy zwracać uwagę na to, by na płycie nie pozostawiać ziarenek piasku.

6. ROZWIĄZYWANIE PROBLEMÓW



Amatorskie naprawy urządzenia są niebezpieczne, ponieważ istnieje niebezpieczeństwo porażenia prądem lub zwarcia. Aby uniknąć szkód na zdrowiu i szkód w sprzęcie, należy ich zaniechać. Dlatego wszelkiego rodzaju prace należy pozostawić do wykonania specjalistom np. serwisowi technicznemu obsługi klienta.

Co robić w razie problemów?

Wyłączenie kuchenki jest niemożliwe.

- Element elektroniczny jest zepsuty. Wyłączyć bezpiecznik i wezwać dział obsługi klienta.

Płyta grzewcza nie nagrzewa się.

- Usterka płyty grzewczej. Należy wezwać dział obsługi klienta.
- Wewnętrzny obwód danej strefy grzejnej wieloobwodowej jest uszkodzony.

W żadnym wypadku nie wolno używać funkcjonującego jeszcze zewnętrznego obwodu.

Wezwać dział obsługi klienta.

Z płyty kuchennej dochodzą dźwięki (np. terkot, chrupanie), lub podczas włączania powierzchni do gotowania słychać brzęczenie.

- Dźwięki te są uwarunkowane technicznie i nie mają wpływu na jakość i funkcjonowanie urządzenia.

Wskaźnik-LED dla stopni gotowania lub wskaźnik ciepła pozostałego H nie świecą się lub świecą się częściowo.

- Wskaźnik- LED jest uszkodzony. Należy wezwać dział obsługi klienta.
Istnieje niebezpieczeństwo poparzenia, gdyż system ostrzegania przed wysoką temperaturą nie funkcjonuje.

Płyta kuchenna ma rysy lub pęknięcia?

- W razie pęknięcia, odprysków, rys, lub innych uszkodzeń powierzchni ceramicznej, istnieje niebezpieczeństwo porażenia prądem elektrycznym. Urządzenie natychmiast wyłączyć. Należy niezwłocznie wyłączyć bezpiecznik w gospodarstwie domowym i powiadomić serwis obsługi klienta.

Bezpieczniki wysadzane są wielokrotnie?

- Proszę wezwać serwis techniczny obsługi klienta lub elektryka!

UWAGA:

Prosimy zachować dowód zakupu wraz z podstemplowaną kartą gwarancyjną w celu ewentualnej reklamacji. Bez tych dokumentów gwarancja jest nieważna.

Producent zrzeka się odpowiedzialności za uszkodzenia i obrażenia powstałe wskutek montażu i użytkowania niezgodnego z instrukcją obsługi zawartą w powyższym tekście.

WARUNKI GWARANCJI

1. PPH AKPO udziela gwarancji na sprawne działanie urządzenia.
2. Warunkiem uznania gwarancji jest okazanie przez Nabywcę oryginalnego dowodu zakupu.
3. Gwarancja obowiązuje wyłącznie na terenie Rzeczypospolitej Polskiej.
4. Stwierdzone w okresie gwarancji wady lub uszkodzenia sprzętu, zostaną bezpłatnie usunięte w terminie:
 - 14 dni roboczych od daty dostarczenia sprzętu do punktu serwisowego przez Nabywcę towaru
 - 21 dni roboczych od daty zgłoszenia reklamacji, gdy uszkodzenie zostało zgłoszone telefonicznie na ogólnopolski numer serwisowy
 - 30 dni roboczych od daty zgłoszenia reklamacji przez sklep, w którym dokonano zakupu lub w przypadku, gdy naprawa wymaga importu części zamiennych.
5. Okres gwarancji dla użytkownika wynosi 24 miesiące od daty sprzedaży.
6. Nabywcy w okresie gwarancji przysługuje prawo wymiany sprzętu na nowy w przypadku niemożności dokonania naprawy. Decyzję taką podejmuje Dział Serwisu i Reklamacji AKPO. Wymiany sprzętu na wolny od wad dokonuje sklep, w którym dokonano zakupu sprzętu.
7. Gwarant ma prawo odmówić wymiany sprzętu, o której mowa w punkcie 5 w przypadku stwierdzenia jakichkolwiek uszkodzeń mechanicznych lub chemicznych świadczących o nieprawidłowym użytkowaniu bądź konserwacji urządzenia.
8. Gwarancja nie obejmuje :
 - uprawnień do żądania wykonania czynności, za które zgodnie z instrukcją obsługi odpowiedzialny jest użytkownik, w tym: instalacji i podłączenia urządzeń, konserwacji, wymiany filtrów węglowych, wymiany żarówek oraz regulacji urządzeń,
 - usterek powstałych na skutek nieprawidłowego użytkowania sprzętu, niedbalstwa, a także uszkodzeń powstałych przez dostanie się zanieczyszczeń lub ciał obcych do środka urządzenia,
 - uszkodzeń mechanicznych, termicznych i chemicznych oraz powstałych w wyniku działania sił zewnętrznych (skoki napięcia, wyładowania atmosferyczne)
 - elementów ze szkła, plastiku oraz wszelkiego rodzaju przebarwień, odprysków i wgnieceń.
9. Nabywca traci prawa gwarancyjne w przypadku:
 - samowolnych napraw i zmian konstrukcyjnych dokonanych przez osoby nie upoważnione,
 - niewłaściwej lub niezgodnej z instrukcją instalacji lub eksploatacji urządzenia.
10. Sprzęt przeznaczony jest co do zasady do eksploatacji w warunkach indywidualnego gospodarstwa domowego. Okres gwarancji na sprzęt wykorzystywany do celów zarobkowych ulega skróceniu do 6 miesięcy.
11. Okres gwarancji przedłuża się o czas trwania naprawy.
12. Nabywca zobowiązany jest zachować nieuszkodzone opakowanie fabryczne wraz z wypełnieniem. W szczególnych przypadkach konieczne jest odesłanie sprzętu do producenta. Za uszkodzenia mechaniczne powstałe na skutek nieodpowiedniego zapakowania sprzętu na czas transportu Gwarant nie ponosi odpowiedzialności.
13. W przypadku oczywistej bezzasadności zgłoszenia reklamacyjnego, w szczególności, gdy nie wystąpiła wada sprzętu lub zaistniały okoliczności wyłączające odpowiedzialność Gwaranta, Gwarant odmawia dokonania naprawy/wymiany sprzętu w ramach udzielonej Gwarancji, przedstawiając jednocześnie Nabywcy uzasadnienie zajętogo stanowiska. W takiej sytuacji użytkownikowi służy prawo do dokonania naprawy za odpłatnością stosowną do wykonywanych czynności.
14. Gwarancja niniejsza nie wyłącza, nie ogranicza, ani nie zawiesza uprawnień kupującego wynikających z niezgodności towaru z umową.
15. W sprawach nieuregulowanych warunkami niniejszej karty gwarancyjnej, zastosowanie mają odpowiednie przepisy Kodeksu Cywilnego.